

travelbook

Sudety



Bezdroża

Mistrzowska **ERGO**
#ochrona **HESTIA**

Autorzy przewodnika: Natalia Figiel, Paweł Klimek, Krzysztof Rostek (*Informacje praktyczne, Informacje krajoznawcze, Propozycje wycieczek*), Krzysztof Mazurski (opisy krajoznawcze miast), Katarzyna Wojsław (*Ardšpach, Złoty Stok, Świebodzice*)

Aktualizacja: Anna Truszkowska

Redaktor prowadzący: Maciej Źemojtel

Redakcja i korekta: Katarzyna Wojsław

Opracowanie kartograficzne: Natalia Drabek, Agnieszka Drapich, Anna Filak, Paweł Klimek, Grzegorz Marchut, Szymon Markowicz, Szymon Pernal, Anna Styrska

Redakcja techniczna: Katarzyna Leja, Sabina Binek

Projekt okładki: Ewa Jarocka; materiały graficzne na okładce zostały wykorzystane za zgodą Shutterstock Images LLC.

Wszelkie prawa zastrzeżone. Nieautoryzowane rozpowszechnianie całości lub fragmentu niniejszej publikacji w jakiegokolwiek postaci jest zabronione. Wykonywanie kopii metodą kserograficzną, fotograficzną, a także kopiowanie książki na nośniku filmowym, magnetycznym lub innym powoduje naruszenie praw autorskich niniejszej publikacji.

Wszystkie znaki występujące w tekście są zastrzeżonymi znakami firmowymi bądź towarowymi ich właścicieli.

Autorzy oraz wydawnictwo Helion dołożyli wszelkich starań, by zawarte w tej książce informacje były kompletne i rzetelne. Nie biorą jednak żadnej odpowiedzialności ani za ich wykorzystanie, ani za związane z tym ewentualne naruszenie praw patentowych lub autorskich. Autorzy oraz wydawnictwo Helion nie ponoszą również żadnej odpowiedzialności za ewentualne szkody wynikłe z wykorzystania informacji zawartych w książce.

Wydawnictwo Helion

ul. Kościuszki 1c, 44-100 Gliwice

tel.: 32 2309863

e-mail: redakcja@bezdroza.pl

księgarnia internetowa: <http://bezdroza.pl>

Drogi Czytelniku!

Jeżeli chcesz ocenić tę książkę, zajrzyj pod adres:

<http://bezdroza.pl/user/opinie/?besut3>

Możesz tam wpisać swoje uwagi, spostrzeżenia, recenzję.

Wydanie III

ISBN: 978-83-283-4522-5

Copyright © Helion, 2018

- **Kup książkę**
- **Poleć książkę**
- **Oceń książkę**
- **Księgarnia internetowa**
- **Lubię to!**
- **Nasza społeczność**



Spis treści

ATRAKCJE SUDETÓW _____	8
INFORMACJE PRAKTYCZNE _____	13
DOJAZD _____	15
Dla zmotoryzowanych _____	15
Autobusy _____	15
Kolej _____	16
Sudety w strefie Schengen _____	19
BAZA NOCLEGOWA _____	21
Schroniska górskie PTTK _____	21
Schroniska PTSM _____	21
Inne obiekty w górach _____	22
Sudety z namiotem _____	22
OFERTA TURYSTYCZNA _____	23
Szlaki piesze _____	23
Szlaki rowerowe _____	25
Dla narciarzy _____	25
Wspinaczka skałkowa i jaskiniowa _____	26
Coś dla wodniaków _____	28
Sudeckie szlaki tematyczne _____	28
Stadniny koni _____	29
Bezpieczeństwo na szlaku _____	30
INFORMATOR A–Z _____	32
INFORMACJE KRAJOZNAWCZE _____	33
KRAJOZNAWCZE ABC _____	35
Topografia _____	35
Przyroda _____	41
Historia _____	46
ZWIEDZANIE SUDETÓW _____	53
GÓRY IZERSKIE _____	56
Świeradów-Zdrój _____	57
Propozycje wycieczek _____	59
Trasa 1. Z widokiem na Szklarską Porębę _____	59
Trasa 2. Przez Hałę Izerską _____	63
KOTLINA JELENIOGÓRSKA _____	72
Jelenia Góra _____	73



▶ BOGACTWO KULTUROWE SUDETÓW	88
KARKONOSZE	94
Karpacz	96
Kowary	102
Szklarska Poręba	107
Propozycje wycieczek	116
Trasa 1. Wycieczka do Śnieżnej Pani	116
Trasa 2. Ścieżka sudeckich pereł	121
RUDAWY JANOWICKIE	128
Propozycja wycieczki	129
Trasa 1. Odkrywanie Rudaw Janowickich	129
WAŁBRZYCH I OKOLICE	136
Wałbrzych	137
Bolków	144
Kamienna Góra	147
Krzeszów	149
Szczawno-Zdrój	151
Świebodzice	154
GÓRY SOWIE	160
Głuszycza	160
Srebrna Góra	162
Walim	165
Zagórze Śląskie	167
Propozycje wycieczek	169
Trasa 1. Tajemnicze podziemia „Olbrzyma”	169
Trasa 2. Z wizytą u Wielkiej Sowy	173
▶ ZŁOTY STOK	178
GÓRY STOŁOWE	182
Duszniki-Zdrój	183
Kudowa-Zdrój	190
Lewin Kłodzki	196
Polanica-Zdrój	197
Radków	201
Wambierzyce	202
Propozycje wycieczek	205
Trasa 1. Błądny labirynt	205
Trasa 2. W królestwie Franciszka Pabla	209
Trasa 3. Spacer do Muflona	214



► SKALNE MIASTO ADRŚPACH	218
GÓRY BARDZKIE	222
Bardo	222
Kłodzko	224
GÓRY BYSTRZYCKIE	234
Bystrzyca Kłodzka	234
Propozycja wycieczki	239
Trasa 1. Wycieczka na torfowisko	239
MASYW ŚNIEŻNIKA I GÓRY BIALSKIE	246
Lądek-Zdrój	247
Międzygórze	249
Międzylesie	253
Propozycje wycieczek	255
Trasa 1. Na ziemi księżnej Marianny	255
Trasa 2. U źródeł Nysy Kłodzkiej	259
INDEKS	262

Spis planów i map

Sudety	przednia okładka
Jelenia Góra	tylna okładka

MAPY REGIONÓW

Góry Izerskie	54–55
Kotlina Jeleniogórska	70–71
Karkonosze – część zachodnia	90–91
Karkonosze – część wschodnia	92–93
Wałbrzych i okolice	134–135
Góry Sowie	158–159
Góry Stołowe	180–181
Góry Bardzkie	220–221
Góry Bystrzyckie – część północna	230–231
Góry Bystrzyckie – część południowa	232–233
Masyw Śnieżnika – część zachodnia	242–243
Masyw Śnieżnika i Góry Bialskie	244–245

CUDA NATURY

Jaskinia Niedźwiedzia

Słusznie chyba uchodząca za najpiękniejszą w Polsce, najdłuższa (2,5 km) jaskinia Sudetów, odkryta w 1966 r. w pobliżu Kletna. Na jej niepowtarzalny klimat składa się przede wszystkim ogromne bogactwo rozmaitych form naciekowych.



Szczeliniec Wielki (919 m n.p.m.)

Najwyższy szczyt Gór Stołowych, gdzie w wyniku erozji zewnętrzne warstwy piaskowca przeobraziły się z biegiem lat w różne kształty: ludzi, zwierząt i przedmiotów. Polecany cel wycieczek w pogodne dni – z tarasów widokowych na szczycie rozciąga się naprawdę wspaniała panorama!

Śnieżne Kotły

Ogromne kotły polodowcowe w Karconoszach między Wielkim Szyszakiem a Łabskim Szczytem. Strone ściany skalne osiągają tu do 100 m wysokości!

Torfowisko pod Zieleńcem

Rezerwat florystyczny w Górach Bystrzyckich, przy zielonym szlaku z Polanicy-Zdroju.

Wodospad Wilczki w Masywie Śnieżnika

22-metrowy wodospad w okolicach Międzygórze. Platformy widokowe, schodki i zawieszony nad wodospadem mostek umożliwiają niemal bezpośrednio obcowanie z żywiołem. Gwarancja dobrych zdjęć!



Atrakcje Sudetów

Kup książkę

Poleć książkę

MIEJSCA PRZYJAZNE DZIECIOM



Centrum „Kolorowa” w Karpaczu

Rynna saneczkowa, tor bobslejowy, eurobunghi, stok narciarski – tu naprawdę nie sposób się nudzić!

Centrum Turystyki Niekonwencjonalnej Srebrna Góra

Ośrodek wyspecjalizowany w organizowaniu turystyki aktywnej, głównie dla dzieci i młodzieży. Alpinistyka, jazda konna, narciarstwo, off-road i inne atrakcje.

Kopalnia złota w Złotym Stoku

Spotkanie z alchemikiem, płukanie złota, przejażdżka kolejką, spływ łodzią po zalanych sztolniach – a wszystko to w jednym miejscu!



Leśny Park Przygody Skalisko

Pierwszy w Polsce leśny park przygody z najdłuższym zjazdem tyrolskim (570 m) nad starym kamieniołomem.

Miasteczko Western City w Karpaczu

Jazda konna, strzelanie z łuku, rzucanie lassem, napad na bank... Wszystko, co przystoi prawdziwemu kowbojowi!

Muzeum Zabawek „Bajka” w Kudowie-Zdroju

Ciekawy zbiór lalek, misiów, kolejek i innych zabawek, także zabytkowych.

Ogród Bajek w Międzygórze

Założony po I wojnie światowej przez miejscowego pracownika leśnego, Lzydora Kriestena i rozwijany do dziś. Polecany wszystkim, dużym i małym dzieciom!

Kup książkę

Poleć książkę

PRZEŻYCIE, KTÓRE MUSI SIĘ STAĆ UDZIAŁEM KAŻDEGO TURYSTY

Błądzenie wśród Błędnych Skał

Malownicze skalne miasto w Górach Stołowych, w całości objęte ochroną ścisłą Karkonoskiego Parku Narodowego. Gwarancja niezapomnianych wrażeń!

Eksplozacja sztolni kompleksu Ries

Pozostałości tajemniczych zespołów ponazistowskich bunkrów, korytarzy i podziemnych fabryk, częściowo udostępnione dla ruchu turystycznego. Nie lada gratka dla miłośników historii!

Wizyta na zamku Książ

Atrakcja zarówno dla fascynatów starej architektury oraz konnych przejażdżek, jak i dla miłośników kwiatów! Co roku w maju na zamku ma miejsce wielka wystawa florystyczna.

Zwiedzanie twierdzy w Srebrnej Górze

To jedyna w Polsce górską twierdza obronna, unikatowa również na skalę Europy!

Płukanie złota w Złotym Stoku

Wizyta w najstarszej polskiej kopalni złota to prawdziwa frajda! Oprócz przechadzki Chodnikiem Śmierci i spotkania z Gnomem dowiemy się, jak przesiewa się złotonośny piasek, wytapia drogo-cenne sztabki i otrzymuje ze złota... arsenik.

Przejście Podziemnej Trasy Turystycznej w Kłodzku

Podziemna Trasa Turystyczna ciągnie się przez ponad pół kilometra pod powierzchnią kłodzkiego bruku; zwiedzanie ubarwiają ekspozycje związane z historią miasta.

Krótki wypad do Adrspachu

Jedno z najpiękniejszych skalnych miast Europy, tuż obok polskiej granicy – musisz to zobaczyć!



Szaleństwo na nartostradzie

Słynne Ski Arena Szrenica w Szklarskiej Porębie i Kompleks Narciarski Śnieżka w Karpaczu oferują narciarzom łącznie dwadzieścia kilometrów nartostrad o różnym przebiegu i stopniu trudności.

Wejście na Śnieżkę (1602 m n.p.m.)

Dawne zapiski historyczne potwierdzają, że Śnieżka cieszy się powodzeniem wśród turystów już od przeszło 500 lat!

Wjazd kolejką na Szrenicę (1362 m n.p.m.)

Jeśli zapagniemy odpocząć nieco od zgiełku Szklarskiej Poręby – nic prostszego! Kolejka linowa wywiezie nas kilkaset metrów w górę, skąd w pogodny dzień roztaczają się przepiękne panoramy.



Kup książkę

Poleć książkę



jest PTTK. W terenie oznacza się je za pomocą kolorowego paska z przylegającymi od góry i od dołu paskami pomarańczowymi. Używane kolory to zielony, niebieski, czerwony i czarny (wg trudności od najłatwiejszego), sporadycznie stosuje się kolor żółty. Dodatkowo na obrzeżach nartostrad ustawiane są tabliczki kierunkowe (pomarańczowa strzałka) i informacyjne, zwracające uwagę na mylnie miejsca, strome zjazdy itp. Ze szlaków tych warto korzystać. Na ogół poprowadzone są one z dobrym wyczuciem charakteru wędrowki narciarskiej – przede wszystkim pozwalają omijać wygodnymi leśnymi trawersami strome wierzchołki, „delikatnie” forsować głębokie jary itp. Przebieg nartostrad w polskich górach uwzględniony jest m.in. na nowych wydaniach map turystycznych PPWK (w skali 1:75 000) oraz

mapach wydawnictwa Compass (1:50 000). Część szlaków narciarskich i pieszych jest w terenie otwartym tyczkowana – w takiej sytuacji bezwzględnie należy trzymać się linii traserów, przede wszystkim dlatego, że wyznaczają one najbardziej bezpieczne w warunkach zimowych przejście przez potencjalnie lawiniaste stoki. Dla jasności dodajmy – nie znaczy to, że takim szlakiem można iść zawsze – przy podwyższonym stopniu zagrożenia lawinowego nie należy w ogóle podejmować wycieczek w tereny powyżej górnej granicy lasu.

WSPINACZKA SKAŁKOWA I JASKINIOWA

Do najbardziej znanych sudeckich ośrodków turystyki wspinaczkowej należą granitowe ściany Sokolików w Rudawach Ja-



Kup książkę

Poleć książkę



nowickich. Nie należy jednak zapominać o innych ciekawych formacjach skalnych w okolicy.

Tak zwana Hejszowina w masywie Szczelińców w Górach Stołowych to miejsce znane wspinaczom od dawna. Choć położenie szczytu w granicach Parku Narodowego Gór Stołowych wiąże się z pewnymi ograniczeniami (m.in. w kwestii używania metalowych przyrządów asekuracyjnych), to po uprzednim uzgodnieniu planów wspinaczkowych z dyrekcją parku można się zmierzyć ze skałą.

Niewątpliwie atrakcyjnym regionem wspinaczkowym są okolice Łądko-Zdroju i Stronia Śląskiego. W rejonie Łądko-Zdroju poprowadzono wiele dróg wspinaczkowych o zróżnicowanym stopniu trudności, a w dolinach funkcjonuje kilka szkółek dla amatorów.

Nowo odkrytym, idealnym miejscem do uprawiania wspinaczki są wąwozy koło zamku Książ. Można tu spotkać zarówno członków Wałbrzyskiego Klubu Górskiego i Jaskiniowego (www.wkgij.pl), opiekujących się tym miejscem, jak i wspinaczy „z zewnątrz”.

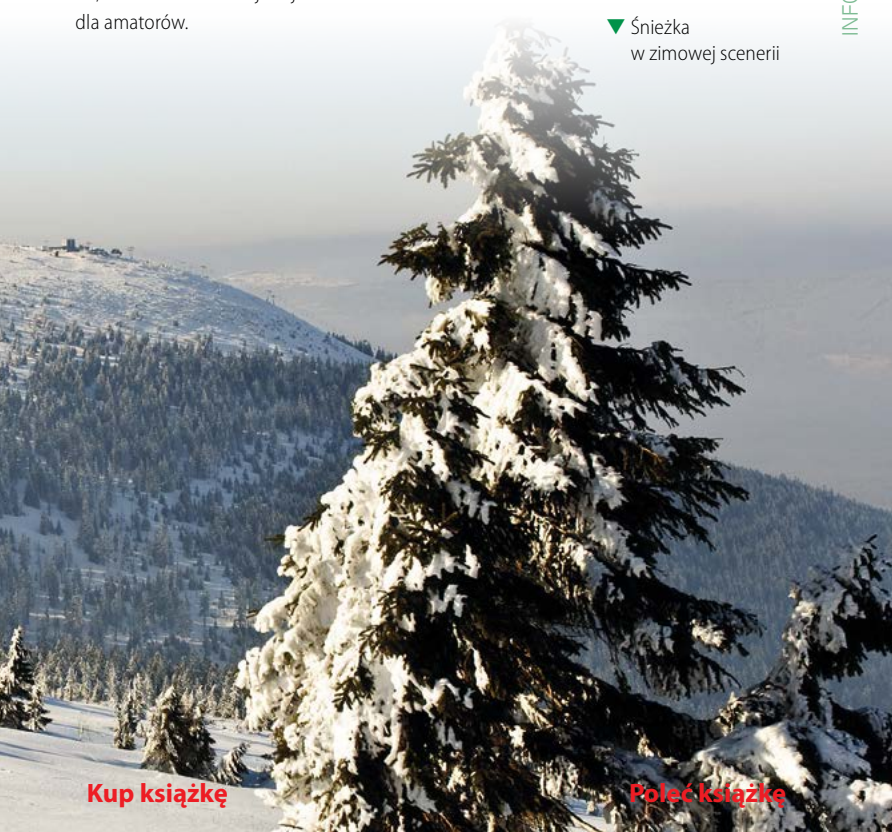
Profesjonalnie wyszkolonym miłośnikom wspinaczki o charakterze tatrzańskim można również polecić urwiska Śnieżnych Kotłów w Karkonoszach czy Krucze Skały w Karpaczu.

W Sudetach znajdują coś dla siebie również miłośnicy jaskiń. Oprócz ogólnodostępnych jaskiń Niedźwiedziej (w Kletnie) i Radochowskiej (koło Łądko-Zdroju) w tego typu obiekty obfitują też rejony Lwówka Śląskiego i Stronia Śląskiego.

▼ Śnieżka
w zimowej scenerii

Kup książkę

Poleć książkę





Sudetów. Zdecydowanie większa część Karkonoszy położona jest po czeskiej stronie granicy, jednak mimo mniejszej powierzchni polskie Karkonosze są powszechnie uznawane za najpiękniejsze góry całych Sude-tów. Tworzą one dwa równoległe grzbiety ciągnące się z zachodu na wschód – Czeski Grzbiet, przecięty w połowie głęboką do-liną Łaby, położony jest w całości na tere-nie Czech; natomiast Śląski Grzbiet tworzy główną oś topograficzną całego pasma – biegnie nim granica polsko-czeska.

Wznosi się on od Przełęczy Szklarskiej (886 m n.p.m.), przez Mumlawski Wierch (1219 m n.p.m.), na popularny wśród tury-stów szczyt Szrenicy (1362 m n.p.m.). Stąd wyrównana linia grzbietowa osiąga skali-sty wierzchołek Łabskiego Szczytu (1472 m n.p.m.), pod którym swoje źródła ma Łaba, po czym wznosi się ponad Śnieżnymi Kot-łami na wyniosłą kopułę Wielkiego Szy-szaka (1509 m n.p.m.). Stąd przez Śmielec (1424 m n.p.m.), Czeskie Kamienie (1416 m n.p.m.) i Śląskie Kamienie (1413 m n.p.m.)

osiąga najniższą na tym odcinku przełęczę Dołek (1178 m n.p.m.) i sąsiadującą z nią, bardziej znaną Przełęczę Karkonoską (1198 m n.p.m.). Dalej w grzbiecie wyraźniej zaryso-wują się szczyty Małego Szyszaka (1435 m n.p.m.), Smogorni (1489 m n.p.m.) i rozległy płaskowyż Równi pod Śnieżką, pokryty po-łaciami torfowisk. Sąsiadującą z nim Przełęczę pod Śnieżką (1394 m n.p.m.) rozdziela Śląski Grzbiet od masywu Śnieżki (1603 m n.p.m.) – najwyższego wzniesienia całych Sudetów. Dalej ciągnie się Czarny Grzbiet z wierzchoł-kiem Czarnej Kopy (1407 m n.p.m.). Za Prze-łęczę Sowią (1164 m n.p.m.) wyróżnić można krótki, ale wyniosły Kowarski Grzbiet, ze szczytami Skalnego Stołu (1281 m n.p.m.) i Czoła (1266 m n.p.m.), opadający na głę-boką przełęczę Okraj (1046 m n.p.m.). Stąd grzbiet Karkonoszy wykręca na południe i przybierając nazwę Lasockiego Grzbietu, przez szczyty Łysociny (1188 m n.p.m.), Kopiny (910 m n.p.m.) i Czepiela (901 m n.p.m.) opada do doliny górnego Bobru i Bramy Lubawskiej. Od głównego grzbietu

▼ Rudawy Janowickie





karkonoskiego odchodzą ku północy krótkie, mało wyraziste ramiona upadające ku Kotlinie Jeleniogórskiej. Nad samą kotliną wznoszą się jeszcze niewysokie kopulaste szczyty Pogórza Karkonoskiego, oddzielone od pozostałej części masywu wąskim Padołem Karkonoskim.

Na północ od Karkonoszy rozciąga się **Kotlina Jeleniogórska**, której dno, co prawda znacznie obniżone, nie stanowi bynajmniej płaskiej równiny. Wyróżnić tu można kilka pagórkowatych podregionów, z których najwybitniejsze są Wzgórza Łomnickie, a na wschodzie Wzgórza Karpnickie.

Rudawy Janowickie

Kotlinę Jeleniogórską od wschodu zamyka wyniosły, chociaż niewielki powierzchniowo masyw Rudaw Janowickich. Są to góry silnie rozczłonkowane – ich topografia jest dosyć skomplikowana. Główny grzbiet ciągnie się południkowo od Przełęczy Kowarskiej (727 m n.p.m.), która oddziela go od Karkonoszy, przez Rudnik (853 m n.p.m.), na

Przełęcz pod Bobrzakiem (808 m n.p.m.) i najwyższy w całym paśmie Skalnik (945 m n.p.m.). Dalej za głęboką Przełęczą Rudawską (739 m n.p.m.) wyróżniają się zalesione kopce Bielca (881 m n.p.m.), Diczkiej Góry (881 m n.p.m.) i Wołka (878 m n.p.m.), za którymi grzbiet ponownie opada na szerokie siodło – Przełęcz Mniszkowską (711 m n.p.m.). Stąd przez masyw Miedzianych Skał (742 m n.p.m.) obniża się Hutniczym Grzbietem do doliny Bobru. Od Diczkiej Góry odgałęzia się w kierunku północno-zachodnim Janowicki Grzbiet z ładnym szczytem Lwiej Góry (718 m n.p.m.), dalej opadający na głębokie obniżenie Przełęczy Karpnickiej (475 m n.p.m.). Za nią wznosi się niewysokie, ale bardzo charakterystyczne pasmo Sokolików z wybitnymi bliźniaczymi kopułami Krzyżnej Góry (654 m n.p.m.) i Sokolika (623 m n.p.m.), rozdzielonymi Przełęczką (525 m n.p.m.). Z kolei na wschód od Diczkiej Góry za Przełęczą Rędzińską (723 m n.p.m.) wznosi się ładny masyw Wielkiej Kopy (871 m n.p.m.).





Kup książkę
Novina

Poleć książkę

Góry Izerskie



Kup książkę
Harrachov

Poleć książkę

GÓRY IZERSKIE

Spokój i cisza, zaprawione szczyptą mgły i aromatem zielonych torfowisk – oto, co w pierwszym rzędzie mają nam do zaoferowania Góry Izerskie. Dla miłośników wędrówek zarówno pieszych, jak rowerowych i narciarskich, zmęczonych tłumami w Kar-konoszach, te wyludnione tereny mogą stanowić prawdziwe objawienie.

Graniczące z terenami Dolnych Łużyc Góry Izerskie przecinają w poprzek granicę polsko-czeską. Gęsta sieć szlaków

turystycznych, przepiękne panoramy i urokliwe torfowiska sprawiają, że to najdalej na zachód wysunięte pasmo gór polskich stanowi atrakcję tak dla turystów pieszych i rowerzystów, jak i dla miłośników sportów zimowych. Osadnictwo skupia się na obrzeżach Gór Izerskich, w głąb masywów po polskiej stronie (Grzbietów Wysokiego i Kamiennickiego) wciska się jedynie Świeradów-Zdrój – nic więc nie zmąci nam widoków z partii szczytowych.



Świeradów-Zdrój

HISTORIA

Pierwsza niebudząca wątpliwości wzmianka o tym zakątku pochodzi z 1524 r. Wkrótce źródła, tryskające – jak się okazało w XX w. – mineralizowanymi radocznymi wodami, zaczęły być coraz popularniejsze.

W 1572 r. wspomniał je śląski lekarz Leonhard Thurneysser, a w 1601 r. opisał jeleniogórski lekarz Kacper Schwenckfeld. Na większą skalę wykorzystywano je jednak do warzenia piwa i zapewne przez skojarzenie źródeł nazwano Piwnym. Doktor Weist w 1738 r. powiadomił o źródle właściciela terenu, hrabiego Schaffgotscha, lecz dopiero w 1754 r. wzniesiono

pierwszy obiekt – domek strażnika ujęcia. W następnym roku przybył tu pierwszy kuracusz – Kloss z Wrocławia koło Środy Śląskiej. Od tego czasu źródło zaczęło szybko się rozwijać. Przełomowym wydarzeniem stało się odkrycie w 1934 r. radocznosci wód, co poważnie wzbogaciło ofertę leczniczą uzdrowiska. Po 1945 r. wiele pensjonatów i hoteli przekształcono w domy wczasowe FWP i zakładowe. W latach 70. w tym zacisznym, zatopionym w zieleni miejscu – połączonym w 1973 r. z sąsiednią Czerniawą-Zdrojem, wyspecjalizowaną w balneoterapii dziecięcej – zaczęły pojawiać się nowe obiekty. Dziś miasto ma 4,6 tys. mieszkańców.

▼ Góry Izerskie



Kup książkę

Poleć książkę

WARTO ZOBACZYĆ

Na szczególną uwagę zasługuje okazały **Dom Zdrojowy** z wieżą i najdłuższą w Górach Izerskich, malowniczą, krytą halą spacerową o długości 80 m i wysokości 10 m z 1904 r. W pobliżu znajduje się piękny park, w górnej części przechodzący w las na Stogu Izerskim

(1107 m n.p.m.). Pod jego szczytem w 1924 r. zbudowano z drewna, w stylu śląsko-łuzycykim, popularne **schronisko PTTK Na Stogu Izerskim**. Ze schroniska roztaczają się piękne widoki na Obniżenie Świeradowskie i Pogórze Izerskie. Dojście znakami czerwonymi zajmuje 1 godz. 30 min. Uzdrawisko to też punkt wypadowy w Góry Izerskie.

Informacja turystyczna

- ◆ **Informacja Turystyczna MBIT**, ul. Zdrojowa 10, tel. 75 7816350.

Noclegi

W Świeradowie-Zdroju nie brakuje noclegów; ze względu na uzdrowski charakter miejscowości znajdziemy tu przede wszystkim hotele, hoteliki, pensjonaty i gospodarstwa agroturystyczne.

- ◆ **Agroturystyka Dom w górach**, ul. Kilińskiego 4; tel.: 535007737; www.dom-w-gorach.pl; 15 miejsc, dwójki, trójki i czwórki; standard średni, 25–50 zł, 400 zł za wynajęcie całego domu. Malowniczo położony na obrzeżach Świeradowa, z miejscem na grill/ognisko; dobre warunki dla wypoczynku z dziećmi i zwierzętami.
- ◆ **Hotel Leśny Gród****, ul. Gajowa 2; tel.: 501125614; 56 miejsc, jedynek, dwójki,

trójki; standard dosyć wysoki. Obiekt w stylu myśliwskim; zabiegi kuracyjne, letni basen w ogrodzie. Nocleg: 50 zł ze śniadaniem.

- ◆ **Pensjonat Eldorado**, ul. Piastowska 1; tel.: 75 7816780; www.pensjonateldorado.pl; 16 miejsc, jedynek i dwójki; standard średni. Malowniczo położona, zabytkowa willa w parku zdrojowym, smaczne, domowe jedzenie, zabiegi lecznicze. Jedynek 60–80 zł, dwójka 80–120 zł.

Wyżywienie

W mieście nietrudno o dobry lokal gastronomiczny; są tu utrzymane w sudeckim klimacie karczmy, ale też eleganckie restauracje i kawiarnie. Miłośnicy mniejszych (i tańszych) barów oraz pizzerii również znajdą tu coś dla siebie.

- ◆ **Berliner**, ul. Piłsudskiego 8; tel.: 75 7816260; www.berliner.pl; codz. 11.00–20.00. Smaczna kuchnia (warty polecenia m.in. sandacz po staropolsku). Danie główne: 20–40 zł.
- ◆ **Świerkowa Karczma**, tel.: 75 6120316; www.swierkowakarczma.pl; codz. 10.00–22.00. Dzicyzna, kuchnia staropolska. Danie główne: 15–35 zł.

Wydarzenia i festiwale

Warto wybrać się na **Otwarty Przegląd Amatorskich Kapel Kolędniczych** (I) organizowany od 1998 r., **Złot Pojazdów Zabytkowych** (VI), **Europejskie Spotkania Młodych Muzyków Eurounionorchestries** (VIII) organizowane od 1989 r. oraz najstarszy, istniejący od 1965 r. **Konkurs Orkiestr Reprezentacyjnych Wojska Polskiego** (IX).

◀ Dom Zdrojowy



Kup książkę

Poleć książkę

Propozycje wycieczek

Trasa 1. Z widokiem na Szklarską Porębę

Szklarska Poręba – Wysoki Kamień – Szklarska Poręba



pętla



14 km



431 m



ok. 4 godz. 15 min

Trasa bardzo widokowa, oprowadza po szczytach otaczających Szklarską Porębę, zdobywając m.in. górujący nad miasteczkiem Wysoki Kamień. Szlak powrotny wiedzie tzw. Szklarską Drogą, czyli dawną ścieżką, którą transportowano wyroby szklane z miejscowych hut. Zobaczyć można tam dosyć tajemnicze miejsce, którego istnienie ukrywane jest na mapach. Trasa dobra dla rowerzystów i narciarzy.

Początek trasy na stacji PKP **SZKLARSKA PORĘBA GÓRNA** (Szklarska Poręba, zob. s. 107), gdzie dojeżdżają pociągi z Jeleniej Góry, Wrocławia, a także z kilku większych miast w Polsce. Zmotoryzowani mogą zostawić samochód na jednym z parkingów

w centrum Szklarskiej Poręby (płatnych) lub przy stacji. Dojście z przystanku PKS w Szklarskiej Porębie (kursy z Jeleniej Góry, Warszawy, Wrocławia) zajmuje 10 min.

Sprzed zabytkowego budynku stacji PKP w **Szklarskiej Porębie Górnej** należy skręcić w lewo i, kierując się lekko w dół, dojść do skrzyżowania z drogą, na której pojawiają się znaki szlaku czerwonego. Trzeba skręcić ponownie w lewo, wchodząc pod wiadukt, po czym zaraz za nim, wraz ze znakami szlaku, jeszcze raz skręcić w lewo między budynki. Chwilę potem szlak zaczyna wspinać się na zalesioną **Hutniczą Górkę** (774 m n.p.m.), której szczyt osiąga się po ok. 15 min marszu.

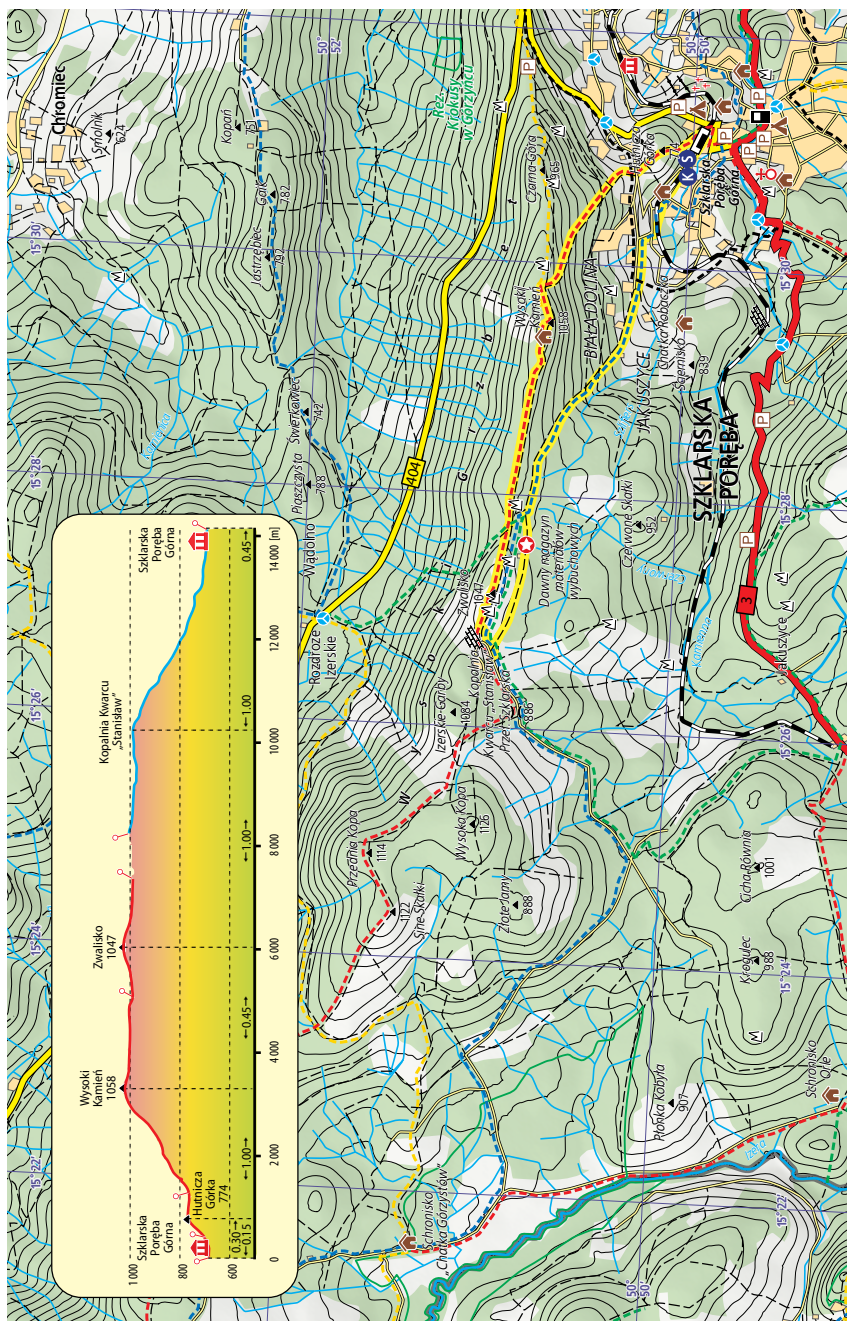
Hutnicza Górka to niewielkie wzniesienie tuż ponad Szklarską Porębą. Spod szczytu roztaczają się widoki na centrum

▼ Widok z Kamienia na Karkonosze



Kup książkę

Poleć książkę



Kup książkę

Poleć książkę

miejscowości. Na wierzchołku można znaleźć ciekawą wychodnię skalną Grzybek. Na stokach Górki znajdują się dwa niewielkie wyciągi narciarskie. Nazwa wzniesienia ściśle wiąże się z hutniczą historią okolicy (zob. ramka, s. 62).

Stąd, idąc prawie płasko, ścieżka dociera do asfaltowej drogi. Szlak przecina ją i wkrótce wchodzi w las widoczny po przeciwległej stronie. Zaczyna się dosyć strome podejście. Miejscami pojawiają się widoki na Szklarską Porębę. Po ok. 20 min ścieżka dochodzi do skrzyżowania leśnych dróg w pobliżu charakterystycznej drewnianej wiaty turystycznej. Od tego miejsca droga będzie mozolnie piąć się przez ładny las, by po mniej więcej trzech kwadransach osiągnąć szczyt **Wysokiego Kamienia** (1058 m n.p.m.).

To najwyższy szczyt niezbyt wysokiego grzbietu Gór Izerskich, wznoszącego się nad Szklarską Porębą. Znajdują się tu schody prowadzące na ogrodzoną platformę przy skałkach szczytowych. W pobliżu funkcjonuje bufet. Ze szczytu w kierunku wschodnim roztacza się przepiękna panorama Kotliny Jeleniogórskiej. Na północy widać Grzbiet Kamienicki Gór Izerskich, a na południu Szklarską Porębę i górujące nad nią Karkonosze z bardzo ładnie widocznym całym głównym grzbietem. Na szczycie znajdowało się do lat 60. XX w. niewielkie drewniane schronisko, które jednak w wyniku braku zainteresowania i opieki powoli niszczało i w końcu zostało rozebrane. Natomiast kilka lat temu w ramach prywatnej inicjatywy zaczęły powstawać murowany budynek nowego schroniska. Na szczycie można obejrzeć bardzo charakterystyczne dla Gór Izerskich i Karkonoszy wietrzejące skałki.

Po odpoczynku należy ruszyć dalej szlakiem czerwonym, który idzie teraz wygodnie zrównaną wierzchowiną Wysokiego

Wskazówki dla narciarzy



Zaraz po wyjściu z terenu zabudowanego, przy podejściu na Hutniczą Górkę można założyć narty. Poniżej jej szczytu pojawia się jeszcze na chwilę asfalt, który może przeszkadzać w narciarskiej wędrówce, ale dalej rozpoczyna się podejście pod Wysoki Kamień, które wiedzie wygodną leśną drogą. Po osiągnięciu grzbietu wędrówka jest przyjemna, a trasa nie nastrocza żadnych problemów aż do Kopalni Kwarcu „Stanisław”.

Od kamieniołomu do Szklarskiej Poręby prowadzi wygodna, niezbyt nachylona droga, zwana Szklarską Drogą. Zjazd nią jest łagodny i przyjemny, ponieważ trasa jest szeroka i równa. Narciarze mogą liczyć na spokojną, jednostajną jazdę aż do pierwszych zabudowań miasteczka.

Grzbietu, na wysokości niewiele ponad 1000 m n.p.m. Po drodze pojawiają się pojedyncze, niewielkie grupy skałek. Po 20 min ścieżka dochodzi do ostańca, który znajduje się niemal dokładnie na środku grzbietu, jego nazwa – **Zawalidroga** – w pełni oddaje położenie głazu. Po minięciu przeszkody, po kolejnych 10 min dociera się do miejsca zwanego **Rozdroże pod Zwalskiem**. Z lewej, południowej strony dochodzi tu niebieski szlak ze Szklarskiej Poręby, a z prawej wchodzi na grzbiet zielony szlak z Rozdroża Izerskiego. Dalej prowadzą znaki w trzech kolorach. Po kwadransie droga dociera do szczytu **★Zwaliska** (1047 m n.p.m.).

Pozbawiony większych drzew wierzchołek, na którym znajduje się okazała grupa skalna. Ze skałek rozpościera się fantastyczna panorama okolic – głównie grzbietów Gór



Hutnictwo szkła

Pierwsze huty szkła w Sudetach działały już w średniowieczu. Najstarsze na tym obszarze znajdowały się w dolinie rzeki Kamienna. Do wytopu szkła potrzebne były przede wszystkim: drewno, pozyskiwane z okolicznych lasów, woda (stąd też usytuowanie hut w dolinach rzecznych) oraz miejscowy surowiec skalny. Huty bardzo często zakładano w miejscach niezbyt dostępnych, aby ukryć tajniki wytopu szkła, które było towarem o bardzo dużej wartości. O tym, że hutnictwo szkła miało duże znaczenie, świadczy choćby sama nazwa Szklarskiej Poręby. Do dziś działa tam huta szkła pierwotnie nazwana „Józefina”, teraz nosząca nazwę Julia. Hutnictwo szkła było ważną gałęzią przemysłu nie tylko u podnóża Karkonoszy, ale w całych Sudetach. Koniecznie trzeba tu wspomnieć o hucie szkła założonej przez księżną Mariannę Orańską w Stroniu Śląskim, która dziś funkcjonuje jako Huta Szkła Kryształowego „Violetta”.



Izerskich oraz Karkonoszy. Na północy można zobaczyć prawie cały Grzbiet Kamiennicki oraz obniżające się Pogórze Izerskie. Niektóre wychodnie skalne mają swoje nazwy: położone po północnej stronie to Wieczorny Zamek, a te bliżej szlaku to Skarbki.

Po zejściu ze szczytowych skałek należy wędrować dalej szlakiem, przechodząc obok kolejnych dużych skupisk skalnych. Po minięciu wychodni z przodu pojawiają się budynki oraz fragment wyrobiska znajdującego się już niedaleko kamieniołomów kwarcu (**Kopalnia Kwarcu „Stanisław”**), do których dochodzi się po ok. 15 min. Szlak wiodący obok kamieniołomu doprowadza do Rozdroża pod Izerskimi Garbami (1020 m n.p.m.).

Kamieniołom ten jest najwyższym tego typu położonym obiektem w Polsce (a najprawdopodobniej także w Europie). Jest to również jeden ze starszych kamieniołomów, którego początki eksploatacji sięgają XVI w. Wydobywa się tutaj żyłę kwarcu o bardzo wysokiej jakości. Pozyskiwany tu materiał służył jako

surowiec do produkcji szkła w licznych, działających w okolicy od średniowiecza, hutach. Obecnie kamieniołom nie prowadzi eksploatacji (choć od czasu do czasu odbywają się roboty strzałowe). W przyszłości planuje się wykorzystać całe wyrobisko i uruchomić na jego terenie ośrodki sportów zimowych. Jeśli jest ładna pogoda i kamieniołom nie pracuje, można podejść szeroką, wysypaną kwarcem drogą pod górę – po minięciu hałdy pokruszonego kwarcu dochodzi się do górnej części wyrobiska. Z tego miejsca widać, jak głęboko przez tyle lat kamieniołom „wgrzyzł” się w grzbiet górski i jak niewiele brakuje, aby przeciął go całkowicie. Wpatrując się w dno niecki wyrobiska, można dostrzec żyłę kwarcu odróżniającą się nieco barwą od okolicznych skał. Uwaga! Wyrobisko Kopalni Kwarcu „Stanisław” jest tylko prowizorycznie ogrodzone, więc nie należy podchodzić zbyt blisko krawędzi.

Po obejrzeniu centrum tego prawie już zabytkowego zakładu należy wrócić

PROGRAM PARTNERSKI

GRUPY WYDAWNICZEJ HELION



1. ZAREJESTRUJ SIĘ
2. PREZENTUJ KSIĄŻKI
3. ZBIERAJ PROWIZJĘ

Zmień swoją stronę WWW
w działający bankomat!

Dowiedz się więcej i dołącz już dzisiaj!

<http://program-partnerski.helion.pl>

GRUPA WYDAWNICZA

 **Helion SA**

Travelbook to Twój niezastąpiony towarzysz podróży. Wskaże Ci najważniejsze atrakcje, podpowie, czego szukać poza głównymi szlakami, i wprowadzi w świat miejscowych obyczajów. Znajdziesz w nim opisy najciekawszych regionów i miast, a sprawdzone informacje praktyczne umożliwią staranne zaplanowanie podróży.



Sudety

to piękne krajobrazowo góry, wręcz wymarzone do długich wędrówek nie tylko ich niezliczonymi grzbietami, ale i wzdłuż krętych dolin i tajemniczo zamglonych torfowisk. Pięknie położone miasteczka szczycą się długą i bogatą historią, stylowymi uzdrowiskami, wytwornymi pałacami i majestatycznymi ruinami warowni. Sudety zapraszają również pod ziemię – do dawnych kopalni, poniemieckich bunkrów, sztolni i lochów, w których wciąż mogą się kryć dawno zapomniane skarby.



Pałace i **średniowieczne zamki**

Uzdrowiska i kurorty

Obiekty **militarne**

Zabytki techniki i przemysłu

Góry, skalne labirynty i **jaskinie**

Parki narodowe i krajobrazowe

 **Księgarnia internetowa:**
<http://bezdroza.pl>

 **Zamówienia telefoniczne:**
0 801 339900
 **0 601 339900**

 **Bezdroża**

Sprawdź najnowsze promocje:
● <http://bezdroza.pl/promocje>
Przewodniki najchętniej czytane:
● <http://bezdroza.pl/bestsellery>
Zamów informator podróżniczy:
● <http://bezdroza.pl/newsletter>

Helion SA
ul. Kościuszki 1c, 44-100 Gliwice
tel.: 32 230 98 63
e-mail: bezdroza@bezdroza.pl
<http://bezdroza.pl>

ebook dostępny wyłącznie na:
ebookpoint^{PL}



ISBN 978-83-283-4522-5



Cena 26,90 zł